

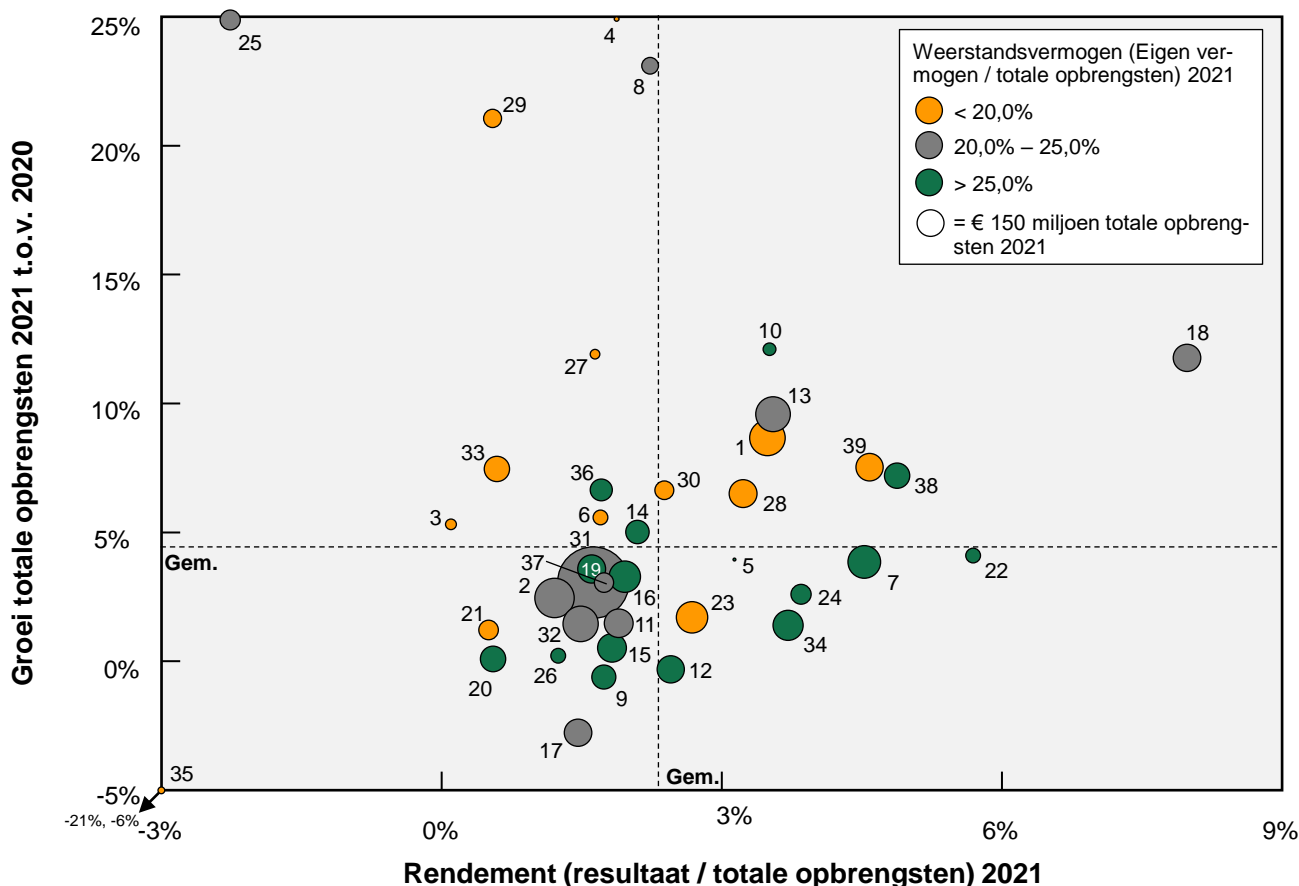


Factsheet Bedrijfsmatige performance GGZ-aanbieders 2021

Het jaar 2021 is voor de bedrijfsmatige performance van GGZ-aanbieders het tweede jaar waarbij de coronapandemie een grote rol heeft gespeeld. De coronapandemie heeft gevolgen voor de (fysieke en mentale) gezondheid van patiënten en medewerkers. Uitval van zowel patiënten als medewerkers beïnvloeden onder meer de bedrijfsopbrengsten en het resultaat. Daarnaast zijn bij de GGZ-aanbieders in 2021 de noodzakelijke voorbereidingen getroffen voor de landelijke invoering van het Zorgprestatiemodel (ZPM) in de bekostiging van de GGZ per 2022.

Voor het verkrijgen van inzicht in de financiële positie van GGZ-aanbieders, die grotendeels worden gefinancierd vanuit de Zorgverzekeringswet, heeft Kompas in Zorg de bedrijfsmatige performance in deze factsheet op een rij gezet. Een uitgebreidere analyse van de bedrijfsmatige performance van de GGZ-aanbieders is voor abonnees uiteraard te raadplegen via de webbased informatie- en analysetool Kompas in Zorg.

Ondanks de invloed van de coronapandemie is het financiële resultaat gemiddeld toegenomen bij de GGZ-aanbieders. Het rendement (resultaat / totale opbrengsten) lag in 2021 gemiddeld op 2,3%. In 2020 was het gemiddelde rendement nog 1,1%. De bedrijfsopbrengsten zijn in 2021 met 4,3% toegenomen ten opzichte van 2020. In onderstaand figuur is per GGZ-aanbieder de (groei van de) bedrijfsopbrengsten, het rendement en het weerstandsvermogen om financiële tegenvallers op te kunnen opvangen (= eigen vermogen / totale opbrengsten) inzichtelijk gemaakt.



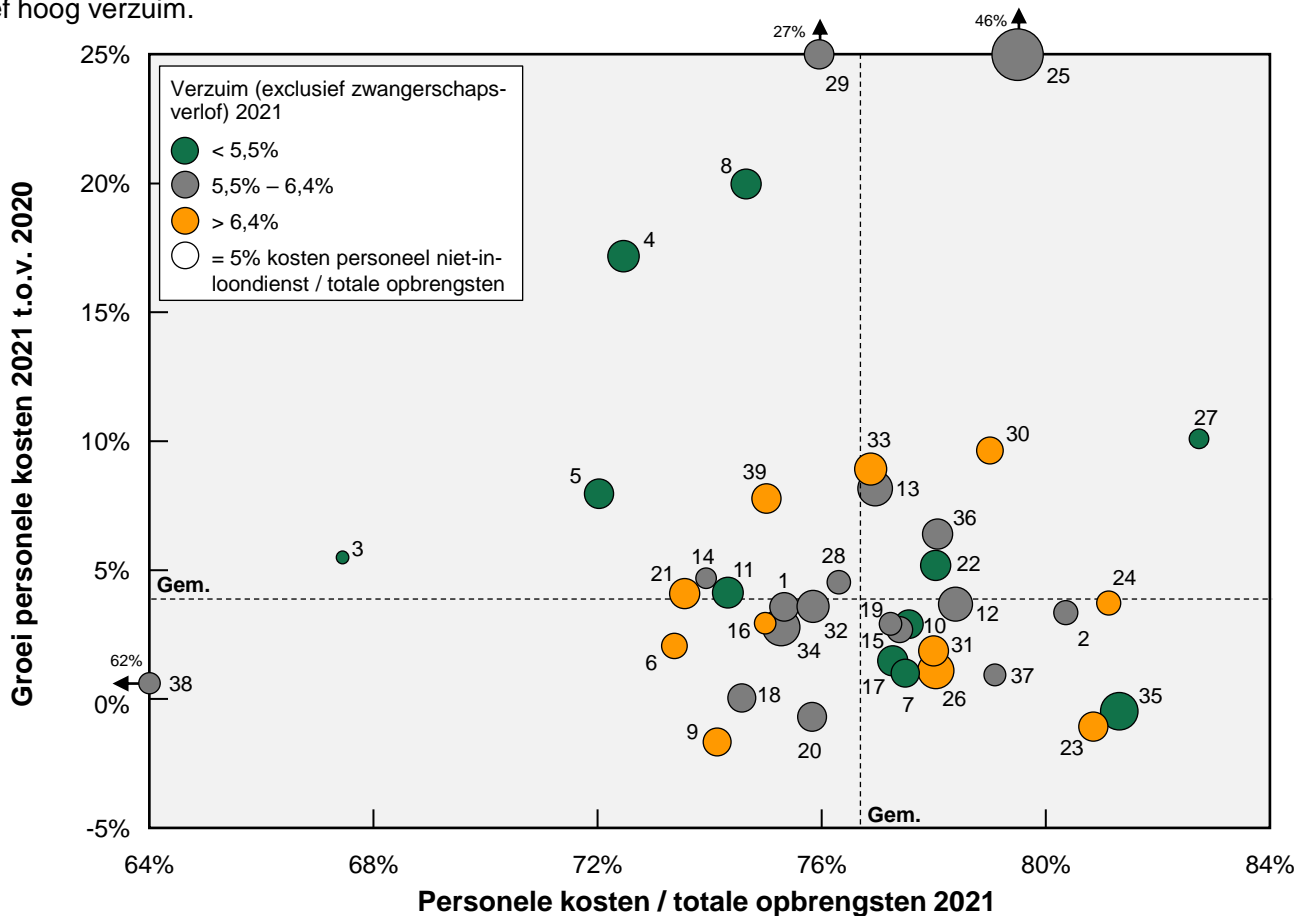
1 Altrecht	11 GGNet	21 GGZ Westelijk Noord-Brabant	31 Parnassia Groep
2 Arkin	12 GGz Breburg Groep	22 HSK Groep	32 Pro Persona
3 ARQ Centrum '45	13 GGz Centraal	23 Lentis segment GGZ*	33 Reinier van Arkel
4 Castle Craig	14 GGZ Delfland	24 Mediant	34 Rivierduinen
5 De Brug	15 GGZ Drenthe (Espria)*	25 Mentaal Beter	35 Skils
6 De Hoop	16 GGz Eindhoven en de Kempen	26 Met GGZ	36 Tactus Groep
7 Dimence	17 GGZ Friesland	27 Molemann Mental Health	37 Verslavingszorg Noord Nederland
8 Eleos	18 GGZ inGeest	28 Mondriaan	38 Vincent van Gogh
9 Emergis	19 GGZ Noord-Holland-Noord	29 Mutsaersstichting	39 Yulius
10 Fier	20 GGZ Oost Brabant	30 Novadic-Kentron	

* Voor GGZ-aanbieders die onderdeel zijn van een concern heeft het weerstandsvermogen betrekking op het gehele concern

De personele kosten vormen met ruim driekwart het overgrootste deel van de bedrijfskosten van GGZ-aanbieders. In 2021 zijn de personele kosten met gemiddeld 3,8%, minder hard gestegen dan de totale opbrengsten. De verwachting is dat deze grote kostenpost de komende jaren sterker zal gaan stijgen als gevolg van personeelsgebrek en hoog ziekteverzuim. In 2021 lag het ziekteverzuim gemiddeld op 6,5% bij de GGZ-aanbieders. In 2020 was dit nog 5,8%.

Wanneer vacatures moeilijk vervulbaar blijken of personeelsleden langdurig ziek blijven, wordt veelal gebruik gemaakt van inhuur van tijdelijk personeel die niet-in-loondienst zijn bij de GGZ-aanbieders. De kosten van dit type personeel liggen vaak hoger dan de kosten van personeel wel in loondienst. In 2021 bedroeg het percentage kosten personeel niet-in-loondienst ten opzichte van de omzet 6,0%. In 2020 was dit percentage 5,7%.

In onderstaand figuur is per GGZ-aanbieder aangegeven wat de groei van de personele kosten was in 2021 ten opzichte van 2020 en wat het aandeel personele kosten ten opzichte van de totale opbrengsten in 2021 betrof. Zo was het aandeel personele kosten ten opzichte van de totale opbrengsten bij Molemann Mental Health in 2021 relatief hoog (rechts in het figuur) en bij Vincent van Gogh juist relatief laag (links in het figuur). Bij Vincent van Gogh kan dit worden verklaard door de financiële bijdrage (geboekt als algemene kosten) aan de Stichting VIGO waar zij onderdeel van uitmaken. De omvang van de bol geeft het aandeel kosten voor personeel niet-in-loondienst ten opzichte van de totale opbrengsten weer. Bij Mentaal Beter ligt dit percentage bijvoorbeeld relatief hoog (grote bol) en bij ARQ Centrum '45 relatief laag (kleine bol). De kleur van de bol geeft het verzuim (exclusief zwangerschapsverlof) in 2021 aan. Groen gekleurde bollen zijn GGZ-aanbieders die in 2021 met minder dan 5,5%, een relatief laag verzuim hadden. De oranje gekleurde bollen hadden in 2021 met meer dan 6,4% een relatief hoog verzuim.



1 Altrecht	11 GGNet	21 GGZ Westelijk Noord-Brabant	31 Parnassia Groep
2 Arkin	12 GGz Breburg Groep	22 HSK Groep	32 Pro Persona
3 ARQ Centrum '45	13 GGz Centraal	23 Lentis segment GGZ*	33 Reinier van Arkel
4 Castle Craig	14 GGZ Delfland	24 Mediant	34 Rivierduinen
5 De Brug	15 GGZ Drenthe (Espria)*	25 Mentaal Beter	35 Skils
6 De Hoop	16 GGz Eindhoven en de Kempen	26 Met GGZ	36 Tactus Groep
7 Dimence	17 GGZ Friesland	27 Molemann Mental Health	37 Verslavingszorg Noord Nederland
8 Eleos	18 GGZ inGeest	28 Mondriaan	38 Vincent van Gogh
9 Emergis	19 GGZ Noord-Holland-Noord	29 Mutsaersstichting	39 Yulius
10 Fier	20 GGZ Oost Brabant	30 Novadic-Kentron	

* Voor GGZ-aanbieders die onderdeel zijn van een concern heeft het verzuim betrekking op het gehele concern

Kompas in Zorg
 Herenweg 111a
 3645 DJ Vinkeveen
 0297-26 14 00
 e-mail: info@kompasinzorg.nl
www.kompasinzorg.nl

Vinkeveen, november 2022