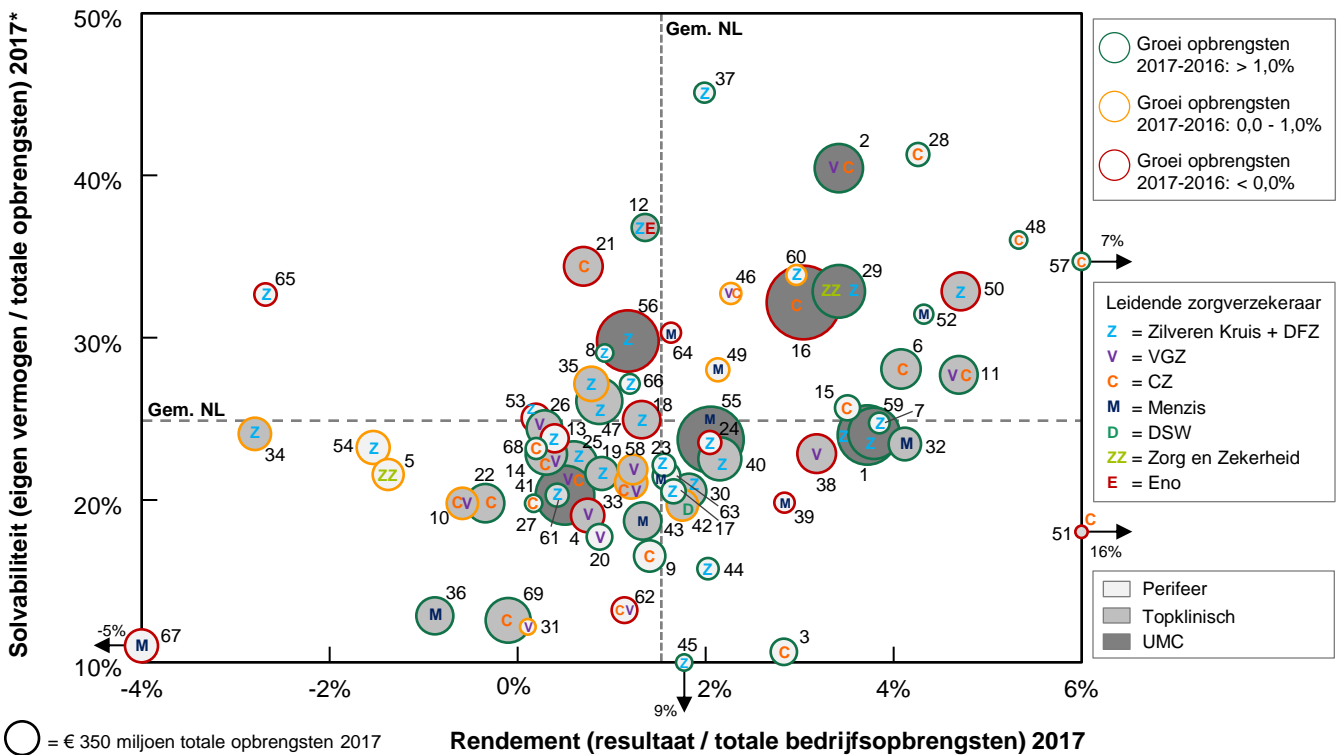




Factsheet Bedrijfsmatige performance ziekenhuizen 2017

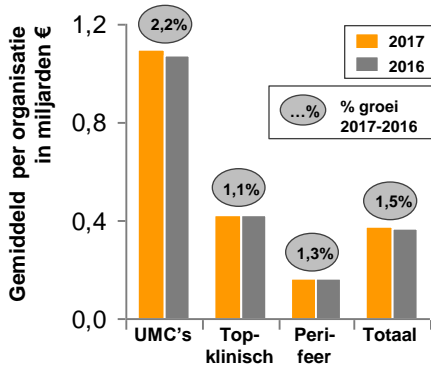
Het overheidsbeleid van de afgelopen jaren met de gesloten Hoofdlijnenakkoorden, invoering van de integrale tarieven en het volledige financieel risico van ziekenhuizen heeft grote impact op de ziekenhuissector. De financiële druk bij ziekenhuizen wordt o.a. versterkt door de relatief snel stijgende kosten van intramurale geneesmiddelen en de ontwikkeling van de (zorginkoop)rol van zorgverzekeraars. Voor het verkrijgen van inzicht in de financiële positie van ziekenhuizen hebben Kompas in Zorg en BS Health Consultancy de bedrijfsmatige performance van ziekenhuizen, gebaseerd op de jaarrekeningen 2017, in deze factsheet op een rij gezet. Een uitgebreidere analyse van de bedrijfsmatige performance van de ziekenhuizen is voor abonnees uiteraard te raadplegen via de webbased informatie- en analysetool Kompas in Zorg.



- | | | |
|--|--|--|
| 1 Academisch Medisch Centrum (Amsterdam UMC) | 24 Ikazia Ziekenhuis | 47 Sint Antonius Ziekenhuis |
| 2 Academisch Ziekenhuis Maastricht | 25 Isala Klinieken | 48 Sint Jans Gasthuis |
| 3 Admiraal De Ruyter Ziekenhuis (Erasmus MC) | 26 Jeroen Bosch Ziekenhuis | 49 Slingeland Ziekenhuis (Santiz) |
| 4 Albert Schweitzer Ziekenhuis | 27 Lange Land Ziekenhuis (Reinier Haga Groep) | 50 Spaarne Gasthuis |
| 5 Alrijne Zorggroep | 28 Laurentius Ziekenhuis | 51 Spijkense Medisch Centrum |
| 6 Amphia Ziekenhuis | 29 Leids Universitair Medisch Centrum | 52 Streekliekenhuis Koningin Beatrix (Santiz) |
| 7 Antonius Ziekenhuis (Antonius Zorggroep) | 30 Maasstad ziekenhuis | 53 Tergooi |
| 8 BovenIJ Ziekenhuis | 31 Maasziekenhuis Pantein (Stichting Pantein) | 54 Treant |
| 9 Bravis Ziekenhuis | 32 Martini Ziekenhuis | 55 Universitair Medisch Centrum Groningen |
| 10 Canisius-Wilhelmina Ziekenhuis | 33 Maxima Medisch Centrum | 56 Universitair Medisch Centrum Utrecht |
| 11 Catharina Ziekenhuis | 34 Meander Medisch Centrum | 57 Van Weel-Bethesda Ziekenhuis (CuraMare) |
| 12 Deventer Ziekenhuis | 35 Medisch Centrum Leeuwarden (Zorgpartners Friesland) | 58 VieCuri Medisch Centrum |
| 13 Diaconessenhuis | 36 Medisch Spectrum Twente | 59 VU Medisch Centrum (Amsterdam UMC) |
| 14 Elisabeth - TweeSteden Ziekenhuis | 37 Nij Smellinghe | 60 Wilhelmina Ziekenhuis Assen |
| 15 Elkerliek Ziekenhuis | 38 Noordwest Ziekenhuisgroep | 61 Zaans Medisch Centrum |
| 16 Erasmus Medisch Centrum | 39 Ommelandse Ziekenhuis Groep (UMCG) | 62 Ziekenhuis Bernhoven |
| 17 Flevoziekenhuis | 40 Onze Lieve Vrouwe Gasthuis | 63 Ziekenhuis Gelderse Vallei |
| 18 Franciscus Gasthuis & Vlietland | 41 Radboud Universitair Medisch Centrum | 64 Ziekenhuis Rivierland |
| 19 Gelre Ziekenhuizen | 42 Reinier de Graaf Groep (Reinier Haga Groep) | 65 Ziekenhuis Sint Jansdal |
| 20 Groene Hart Ziekenhuis | 43 Rijnstate | 66 Ziekenhuis Tjongerschans (Zorgpartners Friesland) |
| 21 Haaglanden Medisch Centrum | 44 Rode Kruis Ziekenhuis | 67 Ziekenhuisgroep Twente |
| 22 HagaZiekenhuis (Reinier Haga Groep) | 45 Röpcke-Zweers Ziekenhuis (Saxenburgh Groep) | 68 ZorgSaam Ziekenhuis (ZorgSaam Zeeuws-Vlaanderen) |
| 23 IJsselland Ziekenhuis | 46 Sint Anna Ziekenhuis (Sint Anna Zorggroep) | 69 Zuyderland |

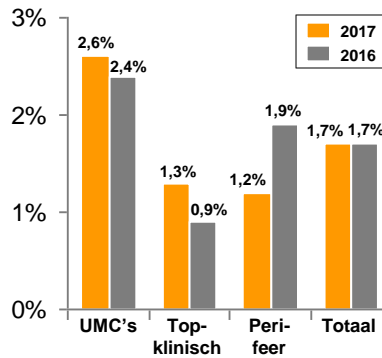
* Voor ziekenhuizen die onderdeel zijn van een concern heeft de solvabiliteit betrekking op het gehele concern

Bedrijfsopbrengsten 2017-2016



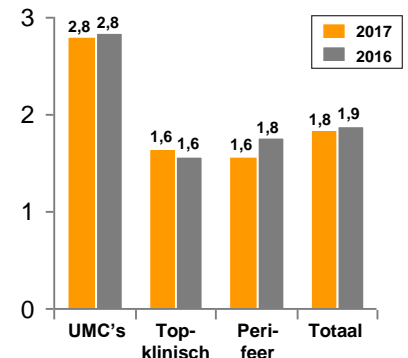
Rendement 2017-2016

Rendement: resultaat / bedrijfsopbrengsten



DSCR 2017-2016

DSCR: (resultaat + rentekosten + afschrijvingskosten) / (rentekosten + aflossing)



De bedrijfsopbrengsten van de Nederlandse ziekenhuizen* zijn in 2017 met gemiddeld 1,5% gestegen. Met name de UMC's kennen een relatief hoge stijging van de bedrijfsopbrengsten met 2,2%. Ook het rendement ligt bij de UMC's relatief hoog. Het resultaat als percentage van de omzet is gemiddeld voor alle Nederlandse ziekenhuizen gelijk gebleven met 1,7%. Het rendement is bij de UMC's en topklinische ziekenhuizen gestegen in 2017 in tegenstelling tot de perifere ziekenhuizen waarbij het rendement is gedaald van 1,9% in 2016 naar 1,2% in 2017. De Debt service coverage ratio (DSCR) is een ratio die wordt gebruikt om een beeld te verkrijgen van de betalingscapaciteit van een organisatie in verhouding tot de financiële verplichtingen. Net als het rendement is de DSCR gedaald bij de perifere ziekenhuizen van 1,8 in 2016 naar 1,6 in 2017.



Michel van Schaik
Directeur
Gezondheidszorg
Rabobank



Rabobank

Tweedeling in ziekenhuissector?

Dit factsheet wijst op een tweedeling: de UMC's en de topklinische ziekenhuizen laten een beter performance zien dan de perifere ziekenhuizen. Dat zien wij ook in onze bancaire praktijk. Een verdere consolidatie in de ziekenhuissector ligt op de loer. Toch geldt voor alle ziekenhuizen (ook de UMC's en topklinische ziekenhuizen) dat het noodzakelijk is om grondig na te denken over de langere termijn strategie en portfolio keuzes te maken. Gedreven door technologische mogelijkheden, druk op de arbeidsmarkt en veranderende opvattingen over wat goede zorg is verwachten wij een verdere stagnatie - en in veel gevallen een krimp - in de omzet van ziekenhuizen. Onze relatiemanagers voeren de dialoog met ziekenhuisbestuurders om hen actief te ondersteunen bij de noodzakelijke transformatie van de "IST naar de SOLL".

“Het is noodzakelijk om grondig na te denken over de langere termijn strategie en portfolio keuzes te maken”

Michel van Schaik, Directeur Gezondheidszorg Rabobank
en gebruiker van Kompas in Zorg

* In de analyse zijn enkele ziekenhuizen (Ziekenhuis Amstelland, MC Groep en Ziekenhuizen West-Friesland en Waterland) niet meegenomen, omdat zij begin augustus 2018 nog niet hun jaarrekening hadden gedeponneerd.

Kompas in Zorg & BS Health Consultancy

Herenweg 111a

3645 DJ Vinkeveen

0297-26 14 00

e-mail: info@kompasinzorg.nl

www.kompasinzorg.nl

Vinkeveen, augustus 2018