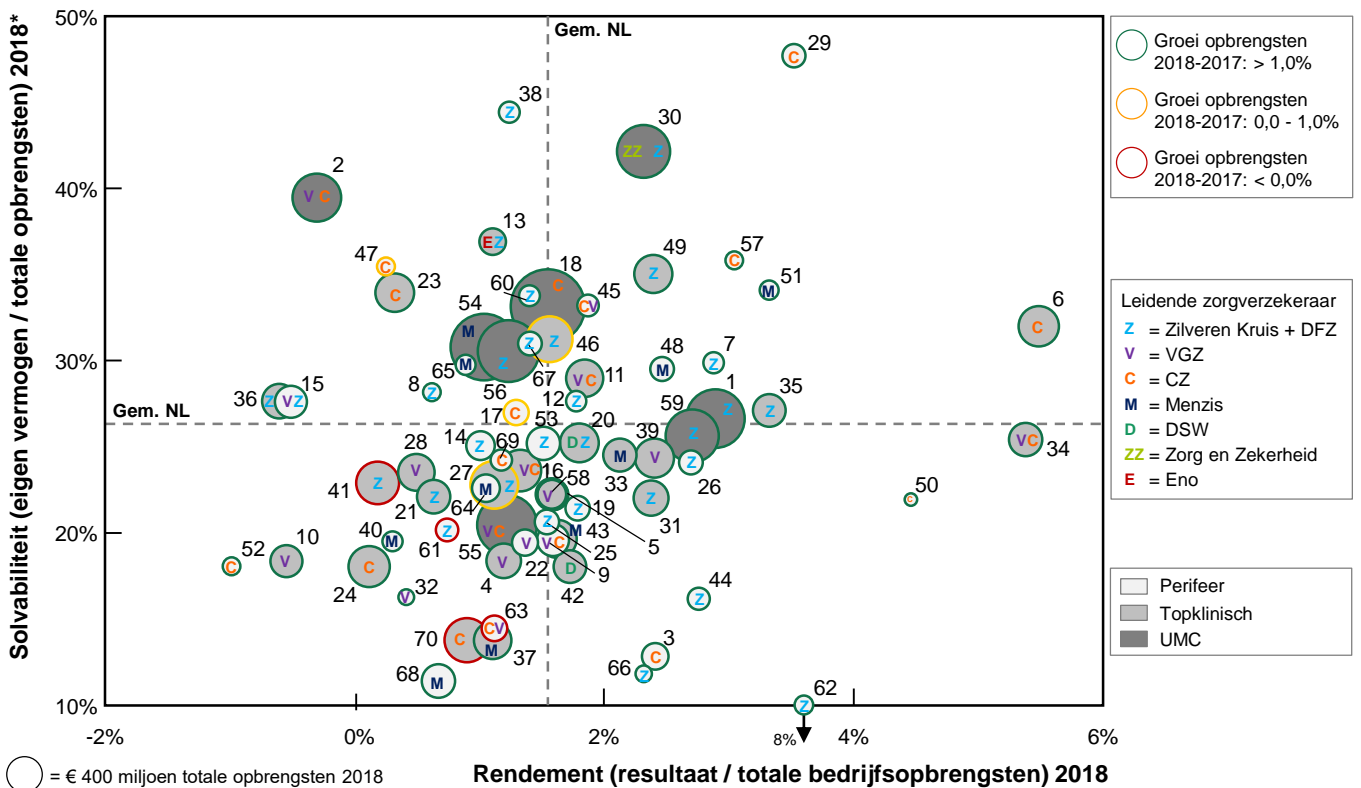




## Factsheet Bedrijfsmatige performance ziekenhuizen 2018

Het overheidsbeleid van de afgelopen jaren met de gesloten Hoofdlijnenakkoorden, invoering van de integrale tarieven en het volledige financieel risico van ziekenhuizen heeft grote impact op de ziekenhuissector. De financiële druk bij ziekenhuizen wordt o.a. versterkt door de relatief snel stijgende kosten van intramurale geneesmiddelen en de ontwikkeling van de (zorginkoop)rol van zorgverzekeraars. Voor het verkrijgen van inzicht in de financiële positie van ziekenhuizen hebben Kompas in Zorg en BS Health Consultancy de bedrijfsmatige performance van ziekenhuizen, gebaseerd op de jaarrekeningen 2018, in deze factsheet op een rij gezet. Een uitgebreidere analyse van de bedrijfsmatige performance van de ziekenhuizen is voor abonnees uiteraard te raadplegen via de webbased informatie- en analysetool Kompas in Zorg.



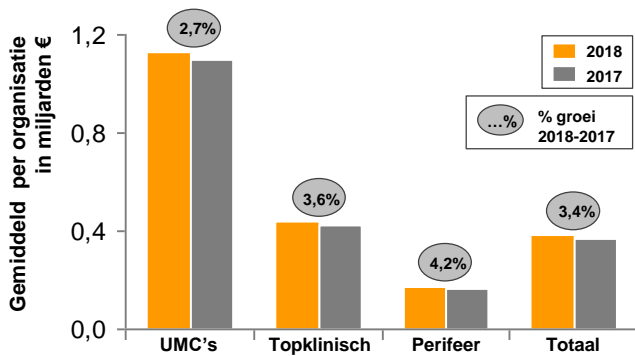
- 1 Academisch Medisch Centrum
- 2 Academisch Ziekenhuis Maastricht
- 3 Admiraal De Ruyter Ziekenhuis
- 4 Albert Schweitzer Ziekenhuis
- 5 Alrijne Ziekenhuizen
- 6 Amphia Ziekenhuis
- 7 Antonius Ziekenhuis (Antonius Zorggroep)
- 8 BovenIJ Ziekenhuis
- 9 Bravis Ziekenhuis
- 10 Canisius-Wilhelmina Ziekenhuis
- 11 Catharina Ziekenhuis
- 12 De Tjongerschans (Zorgpartners Friesland)
- 13 Deventer Ziekenhuis
- 14 Diakonessenhuis
- 15 Dijklander Ziekenhuis
- 16 Elisabeth - TweeSteden Ziekenhuis
- 17 Elkerliek Ziekenhuis
- 18 Erasmus Medisch Centrum
- 19 Flevoziekenhuis
- 20 Franciscus Gasthuis & Vlietland
- 21 Gelre Ziekenhuizen
- 22 Groene Hart Ziekenhuis
- 23 Haaglanden Medisch Centrum

- 24 Hagaziekenhuis (Reinier Haga Groep)
- 25 IJsselland Ziekenhuis
- 26 Ikazia Ziekenhuis
- 27 Isala
- 28 Jeroen Bosch Ziekenhuis
- 29 Laurentius Ziekenhuis
- 30 Leids Universitair Medisch Centrum
- 31 Maastad Ziekenhuis
- 32 Maasziekenhuis Pantein (Stichting Pantein)
- 33 Martini Ziekenhuis
- 34 Maxima Medisch Centrum
- 35 Meander Medisch Centrum
- 36 Medisch Centrum Leeuwarden (Zorgpartners Friesland)
- 37 Medisch Spectrum Twente
- 38 Nij Smellinghe
- 39 Noordwest Ziekenhuisgroep
- 40 Ommelander Ziekenhuisgroep
- 41 Onze Lieve Vrouwe Gasthuis
- 42 Reinier de Graaf Groep (Reinier Haga Groep)
- 43 Rijnstate
- 44 Rode Kruis Ziekenhuis
- 45 Sint Anna Ziekenhuis (Sint Anna Zorggroep)
- 46 Sint Antonius Ziekenhuis

- 47 Sint Jans Gasthuis
- 48 Slingeland Ziekenhuis
- 49 Spaarne Gasthuis
- 50 Spijkenisse Medisch Centrum
- 51 Streekiekenhuis Koningin Beatrix
- 52 t Lange Land Ziekenhuis (Reinier Haga Groep)
- 53 Treant Ziekenhuizen
- 54 Universitair Medisch Centrum Groningen
- 55 Universitair Medisch Centrum St. Radboud
- 56 Universitair Medisch Centrum Utrecht
- 57 Van Weel-Bethesda Ziekenhuis (CuraMare)
- 58 VieCuri Medisch Centrum
- 59 VU Medisch Centrum
- 60 Wilhelmina Ziekenhuis Assen
- 61 Zaans Medisch Centrum
- 62 Ziekenhuis Amstelland
- 63 Ziekenhuis Bernhoven
- 64 Ziekenhuis Gelderse Vallei
- 65 Ziekenhuis Rivierland
- 66 Ziekenhuis Röpcke Zweers (Saxenburgh Groep)
- 67 Ziekenhuis Sint Jansdal
- 68 Ziekenhuisgroep Twente
- 69 ZorgSaam Ziekenhuis (ZorgSaam Zeeuws-Vlaanderen)
- 70 Zuyderland

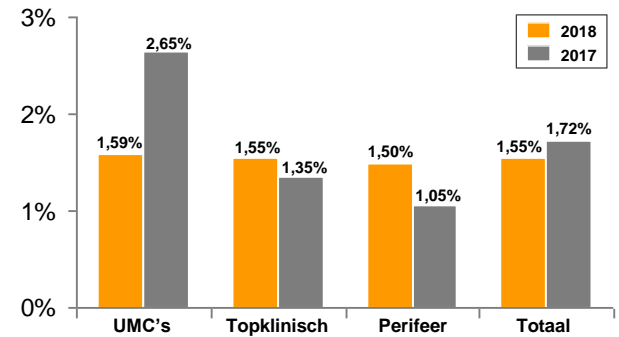
\* Voor ziekenhuizen die onderdeel zijn van een concern heeft de solvabiliteit betrekking op het gehele concern

## Bedrijfsopbrengsten 2018-2017



## Rendement 2018-2017

Rendement: resultaat / bedrijfsopbrengsten



De bedrijfsopbrengsten van de Nederlandse ziekenhuizen\* zijn in 2018 met gemiddeld 3,4% gestegen. Met name de perifere ziekenhuizen kennen een relatief hoge stijging van de bedrijfsopbrengsten met 4,2%. Ook het rendement is gestegen bij de perifere ziekenhuizen van 1,05% in 2017 naar 1,50% in 2018. Het rendement bij topklinische ziekenhuizen kennen ook een stijging tot 1,55% in 2018. In tegenstelling tot de UMC's, daar is het rendement gedaald tot 1,59% in 2018. Het resultaat als percentage van de omzet is gemiddeld voor alle Nederlandse ziekenhuizen licht gedaald tot 1,55%.

## Recente updates Kompas in Zorg uitgelicht



### Productiegegevens 2018 per ziekenhuis

Bij de ziekenhuizen zijn de algemene capaciteit- en productiegegevens over 2018 toegevoegd. Ook zijn de productiegegevens per beeldvormende verrichting over 2018 toegevoegd.



### Belangrijke gebeurtenissen

Bij de ziekenhuizen zijn de belangrijke gebeurtenissen geactualiseerd waarbij per ziekenhuis is aangegeven of belangrijke gebeurtenissen zoals fusieplannen, wijzigingen in de visie/strategie, het bestuursmodel, de organisatie, belangrijke inkrimping of uitbreiding van de omzet, investeringen of ICT-migraties aan de orde zijn geweest en/of op korte termijn worden verwacht.



### Inschatting marktaandeel zorgverzekeraars per ziekenhuis geactualiseerd

In de profielen van verscheidene ziekenhuizen is de inschatting van de marktaandeel van de zorgverzekeraars in het betreffende ziekenhuis geactualiseerd.

\* In de analyse is ziekenhuis Tergooi niet meegenomen, omdat zij eind augustus 2019 nog niet de jaarrekening heeft gedeponereerd.