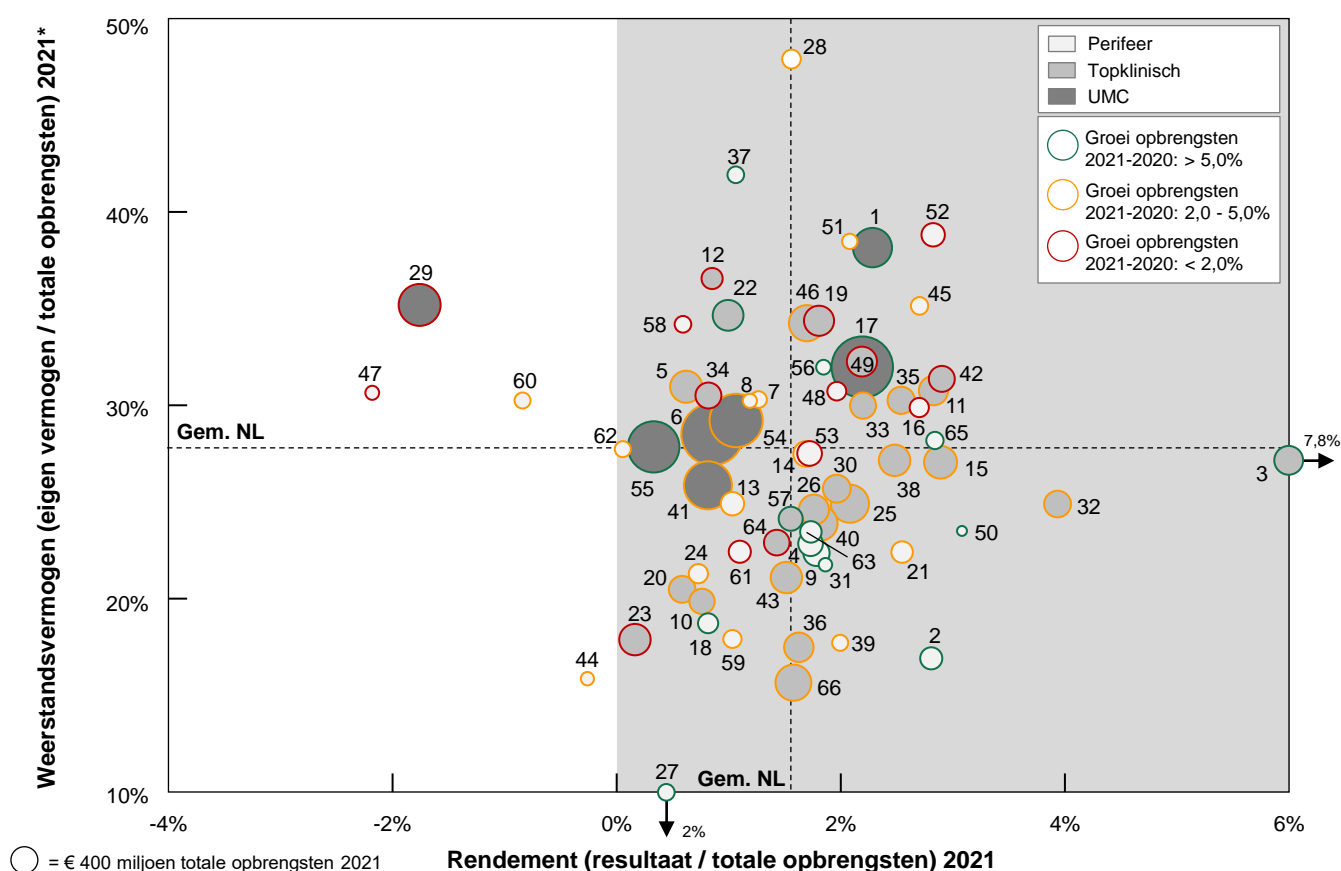




Factsheet Bedrijfsmatige performance ziekenhuizen 2021

Het jaar 2021 is voor de bedrijfsmatige performance van ziekenhuizen het tweede jaar waarbij de coronapandemie een grote rol heeft gespeeld. Er zijn net als in 2020 verschillende regelingen getroffen om ziekenhuizen te compenseren voor extra kosten door corona en gemiste inkomsten als gevolg van het afschalen van reguliere zorg. Met zorgverzekeraars zijn via de contractering afspraken gemaakt en zorgen sectorbrede afspraken zoals de CB-regeling (continuïteitsbijdrage) en de hardheidsclausule dat coronagerelateerde risico's worden afgedekt.

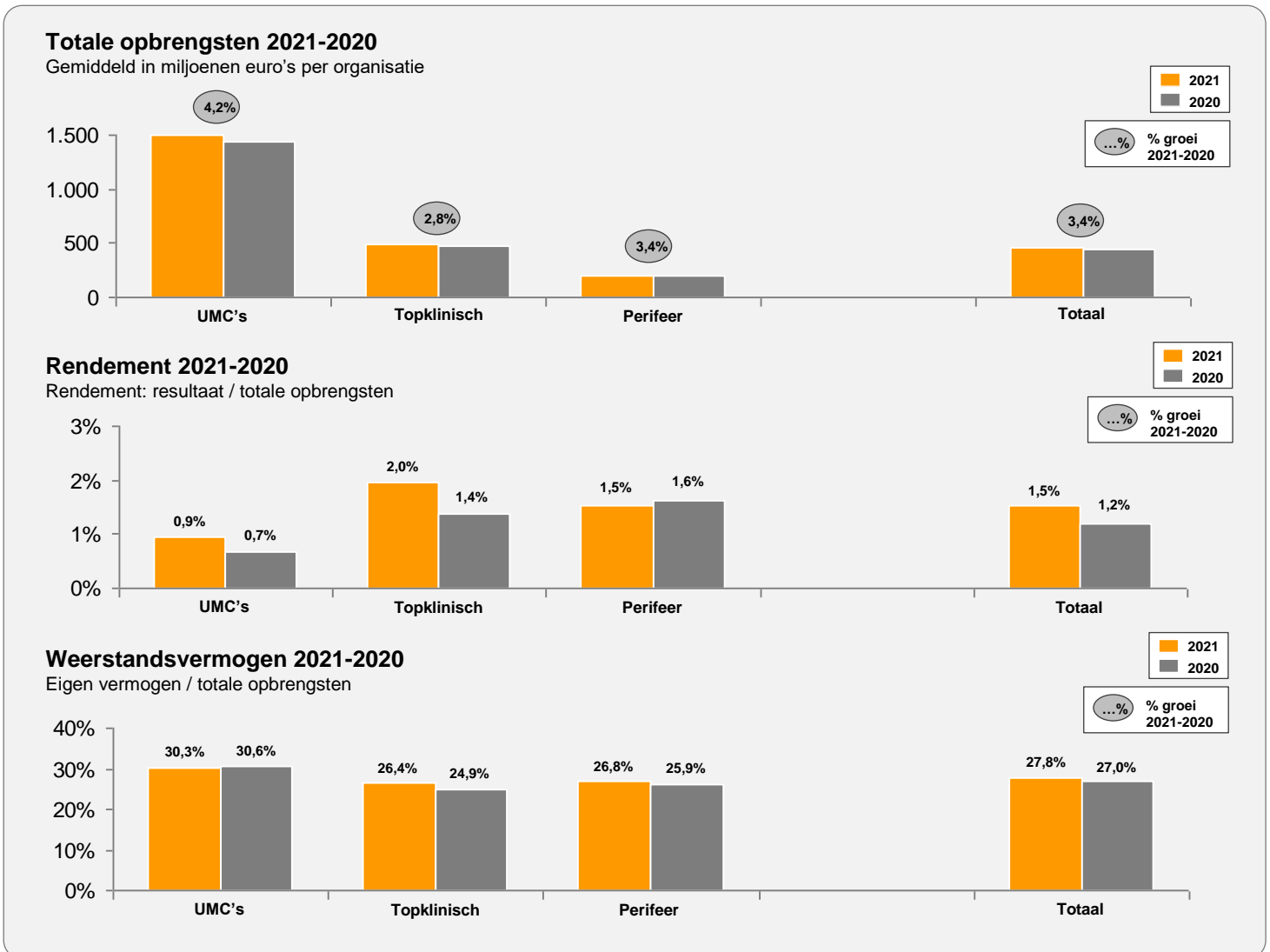
Voor het verkrijgen van inzicht in de financiële positie van ziekenhuizen heeft Kompas in Zorg de bedrijfsmatige performance van ziekenhuizen, gebaseerd op de jaarrekeningen 2021, in deze factsheet op een rij gezet. Een uitgebreidere analyse van de bedrijfsmatige performance van de ziekenhuizen is voor abonnees uiteraard te raadplegen via de webbased informatie- en analysetool Kompas in Zorg.



- | | | |
|---|---|--|
| 1 Academisch Ziekenhuis Maastricht | 23 HagaZiekenhuis | 45 Sint Anna Ziekenhuis (Sint Anna Zorggroep)* |
| 2 Admiraal De Ruyter Ziekenhuis | 24 IJsselland Ziekenhuis | 46 Sint Antonius Ziekenhuis |
| 3 Albert Schweitzer Ziekenhuis | 25 Isala | 47 Sint Jans Gasthuis |
| 4 Alrijne Ziekenhuizen (Alrijne Zorggroep)* | 26 Jeroen Bosch Ziekenhuis | 48 Slingeland Ziekenhuis |
| 5 Amphia Ziekenhuis | 27 Lange Land Ziekenhuis | 49 Spaarne Gasthuis |
| 6 Amsterdam UMC | 28 Laurentius Ziekenhuis | 50 Spijkenisse Medisch Centrum |
| 7 Antonius Ziekenhuis (Antonius Zorggroep)* | 29 LUMC | 51 Streekziekenhuis Koningin Beatrix |
| 8 BovenIJ Ziekenhuis | 30 Maasstad ziekenhuis | 52 Tergooi |
| 9 Bravis Ziekenhuis | 31 Maasziekenhuis Pantein (Stichting Pantein)* | 53 Treant Ziekenhuizen (Treant Zorggroep)* |
| 10 Canisius-Wilhelmina Ziekenhuis | 32 Martini Ziekenhuis | 54 UMC Groningen |
| 11 Catharina Ziekenhuis | 33 Máxima Medisch Centrum | 55 UMC Utrecht |
| 12 Deventer Ziekenhuis | 34 Meander Medisch Centrum | 56 Van Weel-Bethesda Ziekenhuis (CuraMare)* |
| 13 Diakonessenhuis | 35 Medisch Centrum Leeuwarden (Zorgpartners Friesland)* | 57 VieCuri Medisch Centrum |
| 14 Dijklander Ziekenhuis | 36 Medisch Spectrum Twente | 58 Wilhelmina Ziekenhuis Assen |
| 15 Elisabeth - TweeSteden Ziekenhuis | 37 Nij Smellinghe | 59 Zaans Medisch Centrum |
| 16 Elkerliek Ziekenhuis | 38 Noordwest Ziekenhuisgroep | 60 Ziekenhuis De Tjongerschans (Zorgpartners Friesland)* |
| 17 Erasmus Medisch Centrum | 39 Ommelander Ziekenhuis Groningen | 61 Ziekenhuis Gelderse Vallei |
| 18 Flevoziekenhuis | 40 Onze Lieve Vrouwe Gasthuis | 62 Ziekenhuis Rivierland |
| 19 Franciscus Gasthuis & Vlietland | 41 Radboud UMC | 63 Ziekenhuis Sint Jansdal |
| 20 Gelre Ziekenhuizen | 42 Reinier de Graaf Groep | 64 Ziekenhuisgroep Twente |
| 21 Groene Hart Ziekenhuis | 43 Rijnstate | 65 ZorgSaam Ziekenhuis (ZorgSaam Zeeuws-Vlaanderen)* |
| 22 Haaglanden Medisch Centrum | 44 Saxenburgh Medisch Centrum (Saxenburgh Groep)* | 66 Zuyderland Medisch Centrum (Zuyderland)* |

* Voor ziekenhuizen die onderdeel zijn van een concern heeft de solvabiliteit betrekking op het gehele concern

Vier perifere ziekenhuizen hebben anno 5 juli 2022 nog niet hun jaarverslag ingediend bij het Ministerie van VWS. De uiterlijke inleverdatum voor het verslagjaar 2021 is zoals voorheen 1 juni 2022. Voorgaande twee jaren had het Ministerie van VWS de uiterste inleverdatum verschoven naar 1 oktober in verband met de coronacrisis. Anno 5 juli 2022 blijken vier ziekenhuizen (Sint Jans Gasthuis, LUMC, Ziekenhuis De Tjongerschans en Saxenburgh MC) toch rode cijfers te hebben geschreven in coronajaar 2021, ondanks de afgesproken hardheidsclausule, waarop ziekenhuizen een beroep kunnen doen wanneer zij door specifieke omstandigheden in de rode cijfers komen.



De totale opbrengsten van de Nederlandse ziekenhuizen zijn in 2021 met gemiddeld 3,4% gestegen. De groei van de opbrengsten van de topklinische ziekenhuizen lag iets lager en van de UMC's iets hoger dan dit gemiddelde. Bij de perifere ziekenhuizen was de groei gelijk aan het gemiddelde.

Het gemiddelde rendement van de Nederlandse ziekenhuizen lag in 2021 met 1,5% iets hoger dan in 2020, toen was dat 1,2%. De UMC's hebben in 2021 een lager rendement behaald dan gemiddeld. De topklinische ziekenhuizen iets hoger dan gemiddeld en bij de perifere ziekenhuizen was het rendement ongeveer gelijk aan het gemiddelde.

Het weerstandsvermogen van de Nederlandse ziekenhuizen om financiële tegenvallers te kunnen opvangen, uitgedrukt in het eigen vermogen ten opzichte van de omzet, lag in 2021 op een iets hoger niveau als 2020. Gemiddeld 28% in 2021 ten opzichte van 27% in 2020. De UMC's hebben, ondanks een lichte daling in 2021, gemiddeld het hoogste weerstandsvermogen.