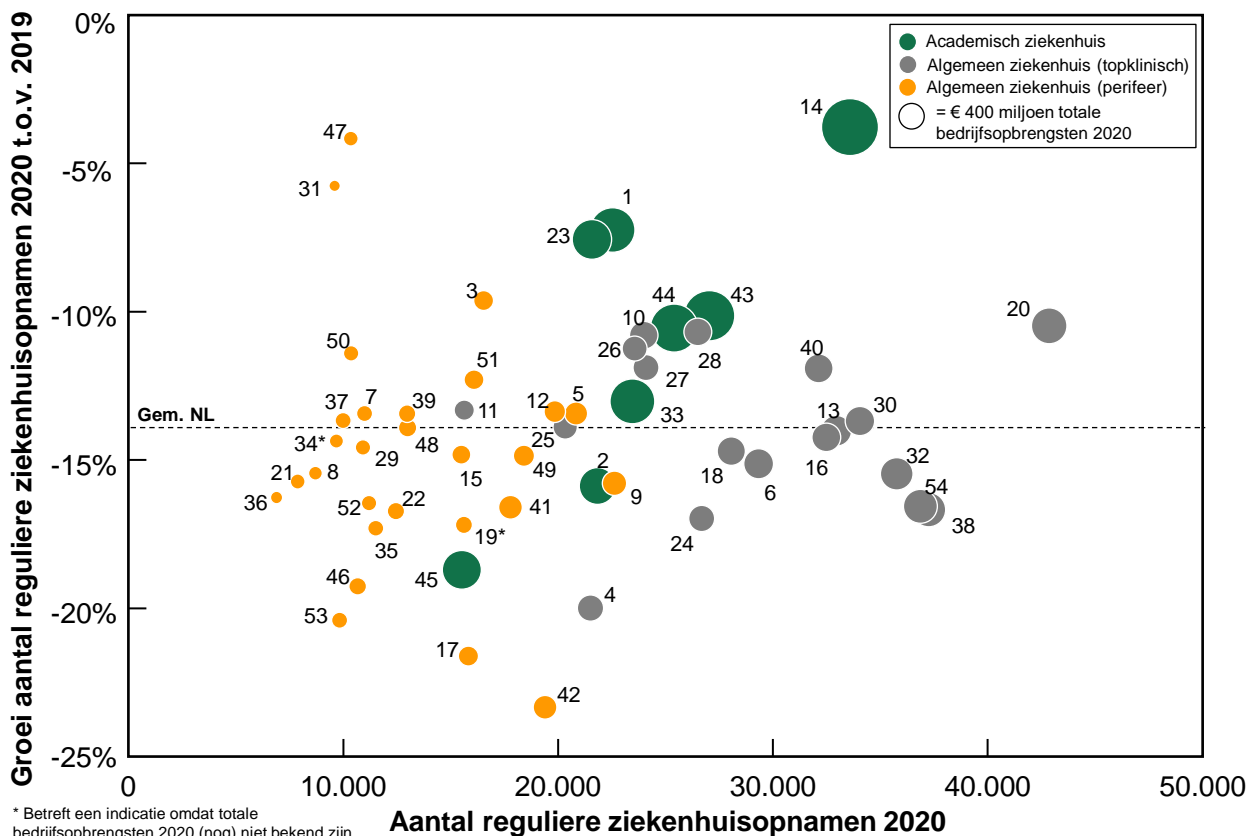




Factsheet: Ontwikkeling reguliere ziekenhuisopnamen 2020 als gevolg van de coronapandemie

Ziekenhuizen zijn verplicht om op uiterlijk 31 december de sterftcijfers over het jaar t-1 te publiceren. De meeste ziekenhuizen hebben begin januari 2022 hun sterftcijfers over het jaar 2020 op hun website gepubliceerd. Het jaar 2020 is door de coronapandemie een heel ander jaar voor de ziekenhuizen geweest dan de daaraan voorgaande jaren. De reguliere zorg moest worden afgeschaald om de noodzakelijke zorg aan coronapatiënten te kunnen bieden. Na overleg met de Nederlandse Zorgautoriteit (NZa) en de Inspectie Gezondheidszorg en Jeugd (IGJ) is besloten om voor het verslagjaar 2020 de ziekenhuisopnamen met COVID-19 als hoofddiagnose uit te sluiten van de sterftcijferberekeningen.

Met de publicatie van de gegevens over de sterftcijfers is het mogelijk om inzicht te geven tot welke daling in het aantal ziekenhuisopnamen van de reguliere zorg de coronapandemie heeft geresulteerd in 2020. Op basis van de tot nu toe gepubliceerde gegevens¹ blijkt dat de ziekenhuisopnamen van de reguliere zorg in 2020 met 14% zijn gedaald t.o.v. 2019. In deze factsheet is de ontwikkeling van het aantal reguliere ziekenhuisopnamen in 2020 inzichtelijk gemaakt per ziekenhuis en diagnosegroep. Een uitgebreidere analyse van ziekenhuisopnamen en sterftcijfers per diagnose(groepen) is voor abonnees uiteraard te raadplegen via de webbased informatie- en analysetool Kompas in Zorg.



* Betreft een indicatie omdat totale bedrijfsopbrengsten 2020 (nog) niet bekend zijn

- 1 Academisch Medisch Centrum (Amsterdam UMC)
- 2 Academisch Ziekenhuis Maastricht
- 3 Admiraal De Ruyter Ziekenhuis
- 4 Albert Schweitzer Ziekenhuis
- 5 Alrijne Zorggroep
- 6 Amphia Ziekenhuis
- 7 Antonius Ziekenhuis (Antonius Zorggroep)
- 8 BovenIJ Ziekenhuis
- 9 Bravis Ziekenhuis
- 10 Catharina Ziekenhuis
- 11 Deventer Ziekenhuis
- 12 Diakonessenhuis
- 13 Elisabeth - TweeSteden Ziekenhuis
- 14 Erasmus Medisch Centrum
- 15 Flevoziekenhuis
- 16 Franciscus Gasthuis & Vlietland
- 17 Groene Hart Ziekenhuis
- 18 Haaglanden Medisch Centrum

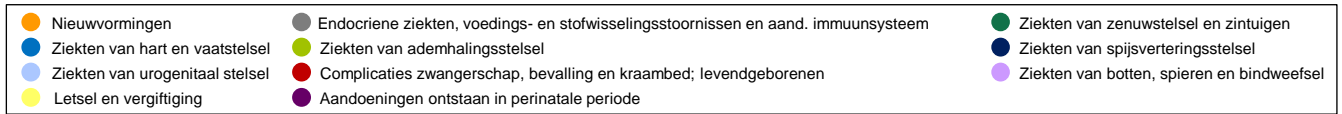
- 19 Ikazia Ziekenhuis
- 20 Isala
- 21 Lange Land Ziekenhuis
- 22 Laurentius Ziekenhuis
- 23 Leids Universitair Medisch Centrum
- 24 Maasstad ziekenhuis
- 25 Maxima Medisch Centrum
- 26 Meander Medisch Centrum
- 27 Medisch Centrum Leeuwarden
- 28 Medisch Spectrum Twente
- 29 Nij Smellinghe
- 30 Noordwest Ziekenhuisgroep
- 31 Ommelander Ziekenhuis Groningen
- 32 Onze Lieve Vrouwe Gasthuis
- 33 Radboud Universitair Medisch Centrum
- 34 Rivas Beatrixziekenhuis
- 35 Rode Kruis Ziekenhuis
- 36 Röpkke-Zweers Ziekenhuis (Saxenburgh Groep)

- 37 Sint Anna Ziekenhuis
- 38 Sint Antonius Ziekenhuis
- 39 Slingeland Ziekenhuis
- 40 Spaarne Gasthuis
- 41 Tergooi MC
- 42 Treant
- 43 Universitair Medisch Centrum Groningen
- 44 Universitair Medisch Centrum Utrecht
- 45 VU Medisch Centrum (Amsterdam UMC)
- 46 Zaans Medisch Centrum
- 47 Ziekenhuis Amstelland
- 48 Ziekenhuis Bernhoven
- 49 Ziekenhuis Gelderse Vallei
- 50 Ziekenhuis Rivierland
- 51 Ziekenhuis Sint Jansdal
- 52 Ziekenhuis Tjongerschans
- 53 ZorgSaam Ziekenhuis
- 54 Zuyderland

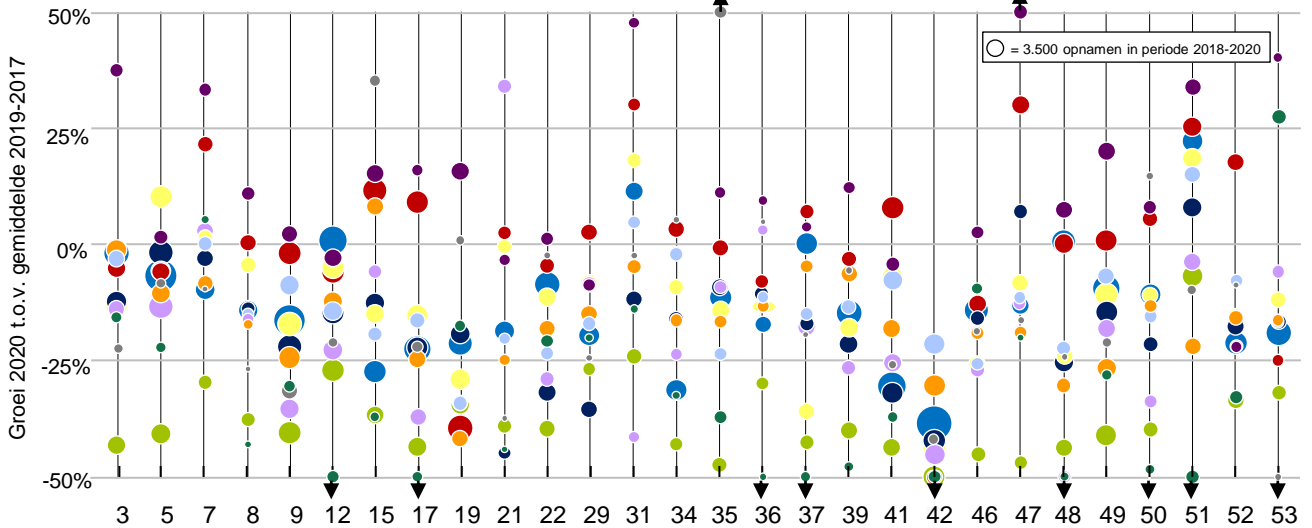
¹ In deze publicatie wordt ingegaan op het aantal reguliere ziekenhuisopnamen. Voor sommige ziekenhuizen die niet zijn opgenomen in deze publicatie waren niet voldoende gegevens beschikbaar over het aantal ziekenhuisopnamen. Geen opname in deze publicatie betekent dus niet automatisch dat de sterftcijfers nog niet gepubliceerd zijn.

In 2020 zijn vooral de reguliere ziekenhuisopnamen afgenomen van de diagnosegroepen “ziekten van zenuwstelsel en zintuigen” en “ziekten van ademhalingsstelsel”. De reguliere ziekenhuisopnamen namen voor deze diagnosegroepen met gemiddeld bijna 40% af. Ook de diagnosegroepen “ziekten van botten, spieren en bindweefsel”, “nieuwvormingen”, “ziekten van spijsverteringsstelsel”, “ziekten van urogenitaal stelsel”, “ziekten van hart en vaatstelsel” en “letsel en vergiftiging” kenden een sterke afname met respectievelijk 24%, 17%, 16%, 13%, 13% en 13%. De diagnosegroepen “complicaties zwangerschap, bevalling en kraambed” en “aandoeningen ontstaan in perinatale periode” kenden de minste invloed van de coronapandemie, met gemiddeld respectievelijk een daling van 6% en een stijging van 6%.

In onderstaande figuren is de ontwikkeling uitgesplitst naar diagnosegroepen per ziekenhuis weergegeven.



Ontwikkeling reguliere ziekenhuisopnamen per diagnosegroep per ziekenhuis (Perifere ziekenhuizen)



Ontwikkeling reguliere ziekenhuisopnamen per diagnosegroep per ziekenhuis (Topklinische en academische ziekenhuizen)

